



BEDIENUNGSANLEITUNG

Pace amp

Wir danken für Ihr Vertrauen und wünschen Ihnen viel Freude mit Ihrem neu erworbenen Pace amp Vollverstärker.

LIEFERUMFANG

(nationale Abweichungen möglich)

- 1 Pace amp Vollverstärker
- 1 Bedienungsanleitung mit Garantieunterlagen
- 1 Netzkabel
- 1 Phasenprüfer
- 1 Verpackung (Karton + 2 Schaumteile)

INHALTSVERZEICHNIS

VOR DEM ANSCHLIESSEN

- 1) *Aufstellen des Verstärkers* S. 3

ANSCHLIESSEN DES VERSTÄRKERS

- 1) *Anschluß an das Netz (240V/50Hz)* S. 3
- 2) *Anschluß der Signalquellen* S. 4
- 3) *Anschluß der Lautsprecher* S. 4

BEDIENUNG

- 1) *Inbetriebnahme des Gerätes* S. 5
- 2) *Wahl der Quelle* S. 5
- 3) *Wahl der Lautstärke* S. 5
- 4) *Phono Eingang* S. 6
- 5) *PRE-OUT/BI-AMPING* S. 6
- 6) *Kopfhöreranschluß* S. 7
- 7) *Rückblende* S. 7
- 8) *Pflege Ihres Gerätes* S. 7
- 9) *Wartung* S. 7

FERNBEDIENUNG (optional)

- 1) *Ansprechen der Lautstärkeregelung* S. 8

GARANTIE

- 1) *Garantiekarte* S. 9
- 2) *Garantiebedingungen* S. 10

Geräteübersicht S. 11

Optional S. 12

Upgrading S. 14

Bitte beachten Sie vor Inbetriebnahme des **agile** Pace amp Vollverstärkers unsere Bedienungshinweise.

VOR DEM ANSCHLIESSEN

1) *Aufstellen des Verstärkers*

Stellen Sie bitte Ihren Verstärker auf einen festen Untergrund (Tisch) und achten Sie darauf, daß die Umgebungsbedingungen frei von Feuchtigkeit, Vibrationen, hohen Temperaturen und direktem Sonnenlicht sind. Achten Sie darauf, daß die Kühlschlitze zu keinem Zeitpunkt abgedeckt sind und das Gerät nicht in einem engen Regal (HiFi-Rack) plaziert wird. Eine freie Luftzirkulation muß gewährleistet sein, um einen Überhitzungsschaden zu vermeiden. Eine Temperaturentwicklung findet bei höheren Lautstärken statt. Eine Schutzschaltung ist vorhanden, welche bei Übertemperatur das Gerät ausschaltet. Nach Erreichen der normalen Betriebstemperatur schaltet das Gerät wieder ein. Die Ursache der Übertemperatur muß beseitigt werden, um einen Schaden am Verstärker zu vermeiden.

ANSCHLIESSEN DES VERSTÄRKERS

1) *Anschluß an das Netz (240V/50Hz)*

Um die volle Leistungsfähigkeit Ihres Verstärkers zu entfalten, wird der Netzstecker phasenrichtig angeschlossen. Mit dem beigefügten Phasenprüfer stellen Sie die Phasenlage an der Schutzkontaktsteckdose fest (bei Phase leuchtet die Glimmlampe des Phasenprüfers auf). Die rote Markierung am Netzstecker des Verstärkers wird auf Phase gesteckt. Achten Sie darauf, daß der Ein/Aus Schalter auf Position „OFF“ steht, bevor Sie den Netzkontakt herstellen.

Die Phasenlage von Geräten, die nicht durch den Hersteller gekennzeichnet sind, können Sie mit einem Direction Finder feststellen. Viele Fachhändler stellen dieses Gerät leihweise zur Verfügung. Wir empfehlen alle Geräte Ihrer Anlage in bezug auf die Phasenlage zu überprüfen und entsprechend an das Stromnetz anzuschließen. Beachten Sie die Reihenfolge der Stromversorgung Ihrer HiFi-Komponenten:

Zur Vermeidung von Potentialdifferenzen werden **alle** Komponenten einer Stereo-Anlage

grundsätzlich an eine Steckerleiste angeschlossen. Zuerst kommen die stromschwachen Geräte, ans Ende der Leiste die stromstarken. Daraus ergibt sich folgende Anordnung: Laufwerk, CD-Player, Vollverstärker.

2) Anschluß der Signalquellen

Bei Ein/Aus Schalterposition „OFF“ verbinden Sie die Signalquellen wie Schallplattenspieler, CD-Player und andere mit Ihrem Vollverstärker. Die Verbindungskabel werden in der Regel vom Hersteller des Quellgerätes mitgeliefert. Der rechte Kanal wird durch den roten Ring an der Cinchbuchse markiert, der linke durch den weissen (oder schwarzen) Ring.

3) Anschluß der Lautsprecher

Mit Banana-Kontaktstiften oder Kabelschuhen werden Ihre Lautsprecherkabel an den Verstärker angeschlossen. Die Impedanz der Lautsprecher muß oberhalb von 4 Ohm liegen. Eine parallel Schaltung von mehreren Lautsprecherpaaren verringert den Impedanzwert und führt zu einer Zerstörung dieses hochwertigen Verstärkers.

Vermeiden Sie den Anschluß von offenen Kabelenden, da diese leicht oxydieren und erhöhte Übergangswiderstände die Folge sind. Verwechseln Sie nicht die Polung. Die rote Polklemme ist für den + Kontakt, die schwarze Polklemme für den - Kontakt. Die beiden Kontakte für den linken und rechten Lautsprecher sind durch „LEFT“ und „RIGHT“ gekennzeichnet.

Auch wenn die Lautsprecher unterschiedliche Entfernungen zum Verstärker haben, sollten Sie zur Verbindung Kabel mit jeweils gleicher Länge verwenden. Prinzipiell gilt: Je kürzer die Kabellänge ist, desto besser wird das klangliche Ergebnis ausfallen. Es gibt erhebliche Klangunterschiede bei den Kabeln. Lassen Sie sich von Ihrem Fachhändler diesbezüglich beraten. Die Leistung Ihres Verstärkers beträgt 2 x 60 Watt/4 Ohm.

ACHTUNG: NIEMALS die Kabelenden bei eingeschaltetem Verstärker verbinden. Ein Kurzschluß zerstört dieses Gerät.

BEDIENUNG

1) *Inbetriebnahme des Gerätes*

Um eine Beschädigung Ihrer Komponenten zu verhindern, sollte beim Ein- und Ausschalten der Lautstärkeregler in Nullposition sein. Anschließend wird der Druckschalter (POWER) in die Position "ON" gebracht.

2) *Wahl der Quelle*

Der Drehschalter (SELECTOR) dient zur Wahl der Quelle. An Ihren Verstärker können fünf Quellgeräte angeschlossen werden: ein Schallplattenspieler mit Abtaster Moving Magnet ("PHONO") und vier Hochpegelquellen (wie CD-Player, Tuner, Kassettenrekorder ("TAPE"), Tonband oder DAT-Recorder ("AUX")).

3) *Wahl der Lautstärke*

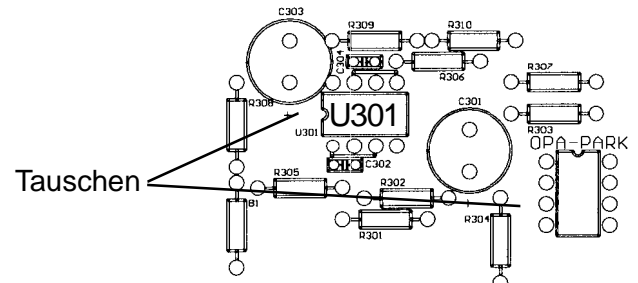
Der Drehregler (VOLUME) reguliert die gewünschte Abhörlautstärke. Diese erhöht sich bei Drehrichtung im Uhrzeigersinn. In Verbindung mit unserer System-Fernbedienung (Bestell Nr. 05112) ist diese Funktion auch fernbedienbar.

Da Quellengeräte unterschiedliche Ausgangsspannungen liefern und der Wirkungsgrad der Lautsprecher sehr unterschiedlich ausfällt, kann es empfehlenswert sein, den eingebauten Vorverstärker zu aktivieren, um einen anderen Regelbereich zu erhalten.

Dies gilt besonders, wenn das Potentiometer sehr weit aufgedreht werden muß und der Eindruck entsteht, daß nicht genügend Leistung zur Verfügung steht.

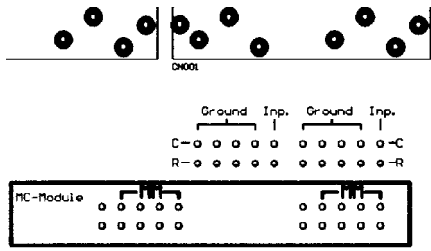
Hierzu wird der Jumper U301 gegen den in der IC-Fassung „OPA-PARK“ steckenden Operationsverstärker getauscht.

Diesen Service übernimmt gerne Ihr Fachhändler.



4) Phono Eingang

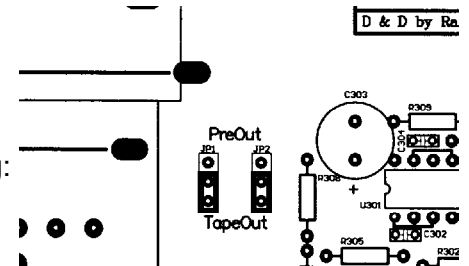
Serienmäßig ist der Anschluß eines MM (Moving Magnet) Abtasters vorgesehen. Die Eingangs-impedanz und -kapazität sind werksseitig auf 47kOhm, bzw. 100pF eingestellt. Durch Austausch dieser Werte kann der Phono-Eingang auf jeden am Markt erhältlichen Tonabnehmer optimal eingestellt werden. Durch das optionale MC Modul lassen sich auch Moving Coil (MC) Tonabnehmer anschließen. Die Anpassungen übernimmt gerne Ihr Fachhändler.



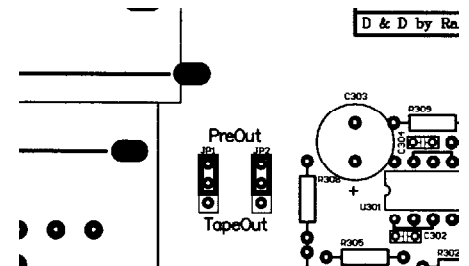
5) PRE-OUT / BI-AMPING

Dieser Verstärker kann über den Tape-Out Anschluß als Vorstufe eingesetzt werden oder mit einer separaten Endstufe verbunden werden (Bi-Amping). Um den Tape-Out Anschluß regelbar zu schalten, werden von Ihrem Fachhändler im Inneren des Gerätes zwei Jumper umgesetzt.

Voreinstellung:
Tape-Out



Einstellung:
Pre-Out



6) Kopfhörer

Über die in der Rückwand eingebaute Klinkenbuchse kann auch ein Kopfhörer (Klinkenstecker 6,3mm, stereo) angeschlossen werden. Wenn der Kopfhörer angeschlossen ist, werden automatisch die Lautsprecher abgeschaltet. Um wieder über die Lautsprecher das Signal zu hören, muß der Kopfhörer abgezogen werden. Nach ca. 3 Sekunden sind die Lautsprecher freigeschaltet.

7) Rückblende

Ihr Gerät ist serienmäßig mit einer offenen Rückblende zur Abdeckung der Kabelanschlüsse ausgestattet. Diese wird mit dem beigefügten Inbuschlüssel 2,5mm fixiert, bzw. demontiert.

Falls Sie eine freie Aufstellung vornehmen möchten, bei der keine Kabel sichtbar sein sollen, gibt es als Zubehör eine geschlossene Rückblende. Allerdings sind dann nur dünne Kabel einsetzbar, die in dem Kabelschacht bei übereinandergestellten Geräten geführt werden.

8) Pflege Ihres Gerätes

Mit einem trockenem, flusenfreiem Tuch läßt sich Ihr Verstärker problemlos von Staub befreien. Verwenden Sie keine Topfkratzer, Stahlwolle, Scheuermittel oder aggressive chemische Substanzen (Laugen, Benzin, Verdünner), da diese die Oberfläche des Gehäuses beschädigen. Bei einer Reinigung mit Seifenwasser muß darauf geachtet werden, daß keine nassen, sondern nur feuchte Tücher zur Anwendung kommen. Niemals Flüssigkeit in das Geräteinnere gelangen lassen.

9) Wartung

Dieser Verstärker bedarf keiner besonderen Wartung. Bei Problemen, wenden Sie sich bitte an Ihren Fachhändler oder direkt an uns, da ein Service ausschließlich von qualifiziertem Personal durchgeführt werden darf.

FERNBEDIENUNG (optional)

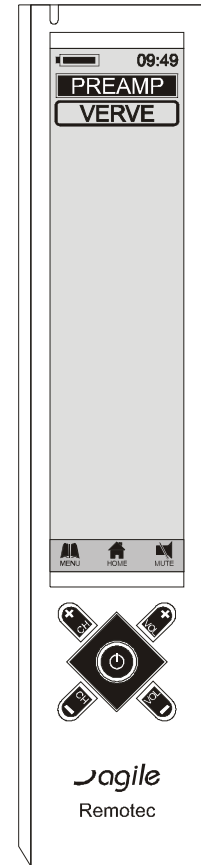
1) *Ansprechen der Lautstärkeregelung*

Mit den Knöpfen „VOL +“ und „VOL -“ der System Fernbedienung kann die Lautstärke höher oder niedriger gestellt werden.

Einmaliges drücken der Taste „MUTE“ läßt die Lautstärke bis auf den Wert 0 zurückfahren. Mit „VOL +“ läßt sich die Lautstärke wieder erhöhen.

Alle anderen Knöpfe der Fernbedienung sind für die agile Tuner, CD und DVD-Player vorgesehen.

Die Reichweite der Fernbedienung beträgt ca. 7m. Damit die Sendeinformation der Fernbedienung richtig empfangen werden kann, muß die Fernbedienung auf das Empfangsauge des Verstärkers gerichtet sein. Dieses befindet sich rechts neben dem Netzschalter. Zwischen Fernbedienung und Verstärker dürfen keine Gegenstände (Möbel) sein, um das Sendesignal nicht zu behindern.

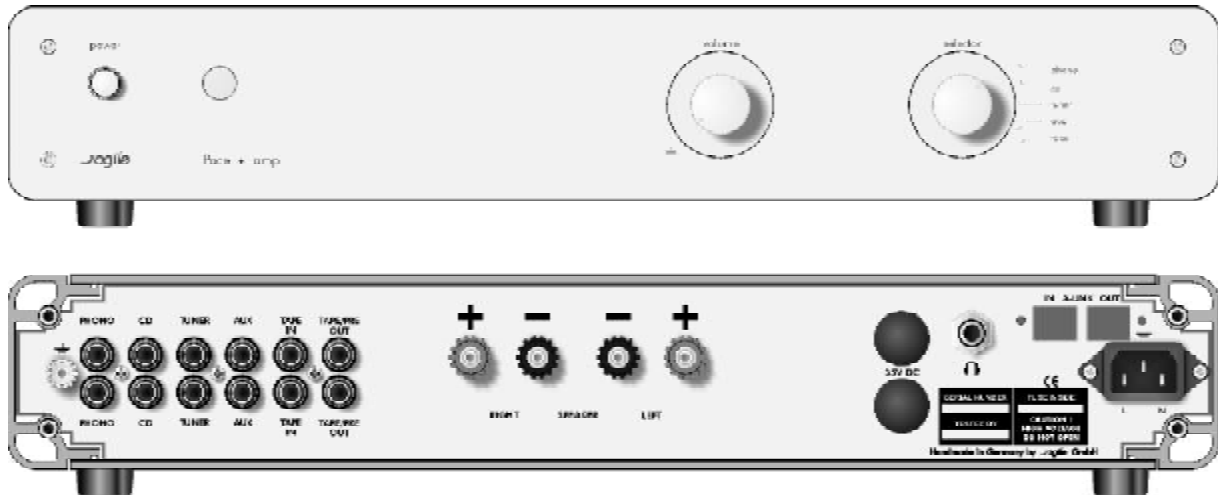


GARANTIEBEDINGUNGEN

für Geräte im Vertriebsgebiet Deutschland

Dieses Gerät wurde unter Verwendung hochwertiger Materialien mit größter Sorgfalt hergestellt und hat zahlreiche Prüfungen durchlaufen. Deshalb leisten wir Garantie im Rahmen der nachstehenden Bedingungen:

- 1) Voraussetzung für die erweiterte Garantieleistung ist die Einsendung der **vollständig** ausgefüllten Garantiekarte und Kaufsrechnung (Kopie; das Original bleibt bei Ihnen).
- 2) Die Garantie erstreckt sich auf den auf der Garantiekarte angegebenen Zeitraum, gerechnet ab dem Kaufdatum und hat nur Gültigkeit, wenn das Gerät in der Bundesrepublik Deutschland verbleibt.
- 3) Die Garantie erstreckt sich auf etwaige Material- oder Fabrikationsfehler, wobei es uns freisteht, nachzubessern oder nachzuliefern. Andere Rechte, insbesondere Ansprüche auf Wandlung, Minderung oder Schadensersatz sind ausdrücklich ausgeschlossen. Der Garantiezeitraum wird durch die Nachbesserung eines schadhaften Gerätes oder den Austausch eines schadhaften Einzelteiles nicht verlängert. Unberührt hiervon bleiben die gesetzlichen Gewährleistungsansprüche innerhalb der gesetzlichen Gewährleistungsfristen. Von der Garantie sind ferner ausgeschlossen alle Verschleißteile wie z.B. Sicherungen, Lämpchen, Potentiometer, Motoren, Laufwerke usw.
4. Garantieleistungen erhalten Sie ausschließlich von der agile GmbH. Geräte, für welche Garantieansprüche geltend gemacht werden, sind frachtfrei unter Beifügung der Garantiekarte und des Rechnungsbeleges sowie einer genauen Fehlerbeschreibung in sachgemäßer Verpackung dem Hersteller zu übersenden. Wir übernehmen keine Verantwortung für unversicherte und transportbeschädigte Geräte. Beschädigungen beim Rückversand sind umgehend beim Zusteller zu melden. Die Rücksendung erfolgt nur bei Geräten in der Originalverpackung kostenlos.
5. Von der Garantieleistung ausgenommen sind Folgen natürlicher Abnutzung und alle Fehler, die durch unsachgemäße Handhabung sowie äußere Einwirkung (z.B. Transportschaden) entstanden sind. Fremdeingriffe und Änderung des Organalzustandes lassen jeglichen Garantieanspruch gegen uns erlöschen. Der Garantieschein ist eine Urkunde im Sinne des §267 des Bürgerlichen Gesetzbuches; unrichtige Angaben über das Kaufdatum sowie eigenmächtige Änderungen der Eintragung entbinden uns von jeglicher Garantieverpflichtung. Verlorengegangene Garantiekunden können nicht ersetzt werden.
6. Die Garantiekarte gilt ausschließlich für das mit Seriennummer benannte Gerät und ist nicht übertragbar.



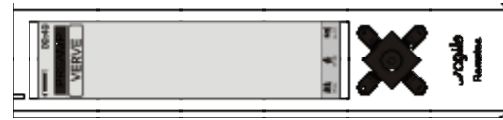
Dieser Verstärker entspricht den EMC Richtlinien und den Richtlinien für Niederspannung.

EINSPIELZEIT

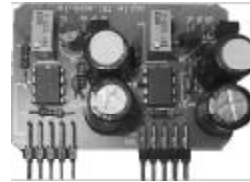
Nach einer Einspielzeit von ca. 70 Stunden erreicht dieser Verstärker seine volle Leistungsfähigkeit.

OPTIONAL:

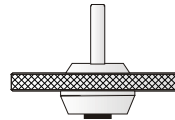
System Fernbedienung
Art.-Nr. 15112



MC Modul
Art.-Nr. 04102



DämpfungsfüÙe Verve (Set mit 4 Stk)
Art.-Nr. 12126



Rückblende offen (optional)
Art.-Nr. 12127



oder

Rückblende geschlossen (optional)
Art.-Nr. 12128



A-Link
Art.-Nr. 04105

Mit Hilfe dieses optional erhältlichen Modules ist es möglich, Geräte miteinander zu vernetzen und auch eine externe Steuerung mittels Computer anzuschließen. Dieses Modul erhöht den Bedienungskomfort. So werden z.B. alle vorhandenen Geräte durch einen Befehl („Play“ beim CD Spieler) vom Standby-Modus in den Aktiv-Modus umgeschaltet.

In der Hausautomation kann mittels separater Steuerungsgeräte (z.B. Touch-Screen Panels) und einer Steuerungssoftware die Befehlsaus-sendung auch standortübergreifend erfolgen.



Upgrade auf Step amp; Art.-Nr. 14117

Dieser Verstärker kann durch Einbau von Komponenten des Step amp kostengünstig in die nächste Qualitätsstufe überführt werden. Dies läßt sich klanglich in einer weiter gesteigerten Auflösung und Bass Dynamik nachvollziehen.

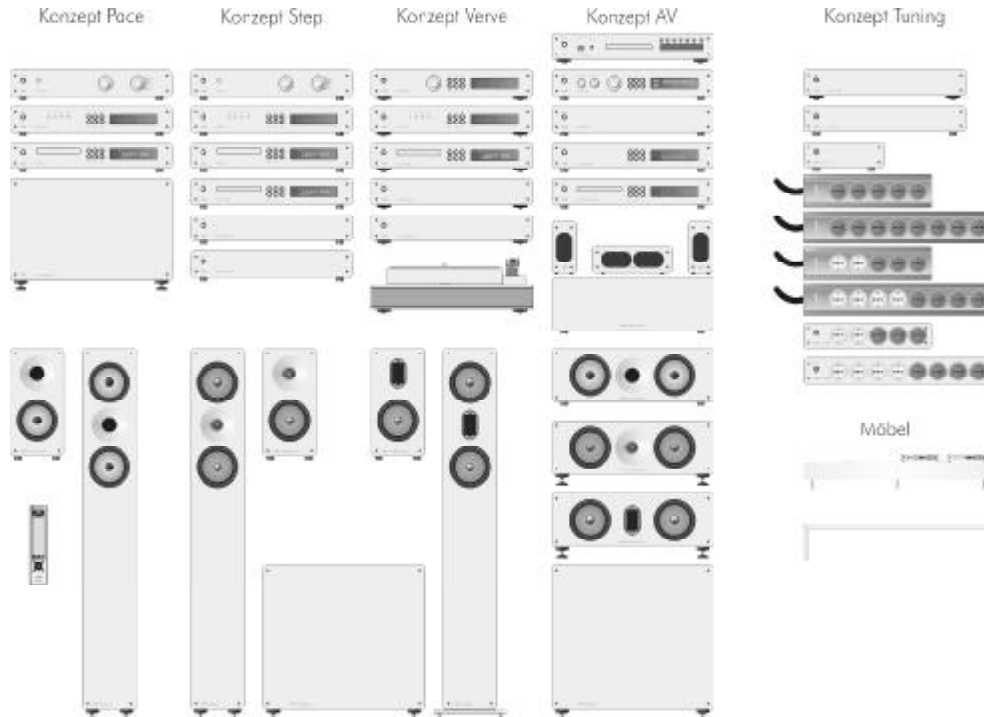


oder:

Upgrade mit Step power amp; Art.-Nr. 14119

Mit dem optional erhältlichen Step power amp können Sie einen Bi-Amping Modus verwenden, der ebenfalls eine Auflösungs-Steigerung mit sich bringt, da Bass und Hochtöner mit eigenen Endstufen betrieben werden. Dies setzt Bi-Amping Terminals an Ihren Lautsprechern voraus.





SEHEN FÜHLEN HÖREN



Entsorgen Sie dieses Produkt nicht gemeinsam mit dem Haushaltsmüll. Es gibt ein getrenntes Sammelsystem für gebrauchte elektronische Produkte gemäß der jeweiligen nationalen Gesetzgebung, die eine richtige Behandlung, Rückgewinnung und Wiederverwendung fordert.

Privathaushalte in den 25 Mitgliedsstaaten der EU, in der Schweiz und in Norwegen können ihre gebrauchten elektronischen Produkte an vorgesehenen Sammeleinrichtungen kostenfrei zurückgeben oder an einen Händler zurückgeben (wenn sie ein ähnliches neues Produkt kaufen).

Bitte setzen Sie sich bei Ländern, die oben nicht aufgeführt sind, hinsichtlich der korrekten Verfahrensweise der Entsorgung, mit Ihrer örtlichen Behörde in Verbindung.

Auf diese Weise stellen Sie sicher, dass das zu entsorgende Produkt der notwendigen Behandlung, Rückgewinnung und Wiederverwendung unterzogen wird, und so werden mögliche negative Einflüsse auf die Umwelt und die menschliche Gesundheit verhindert.